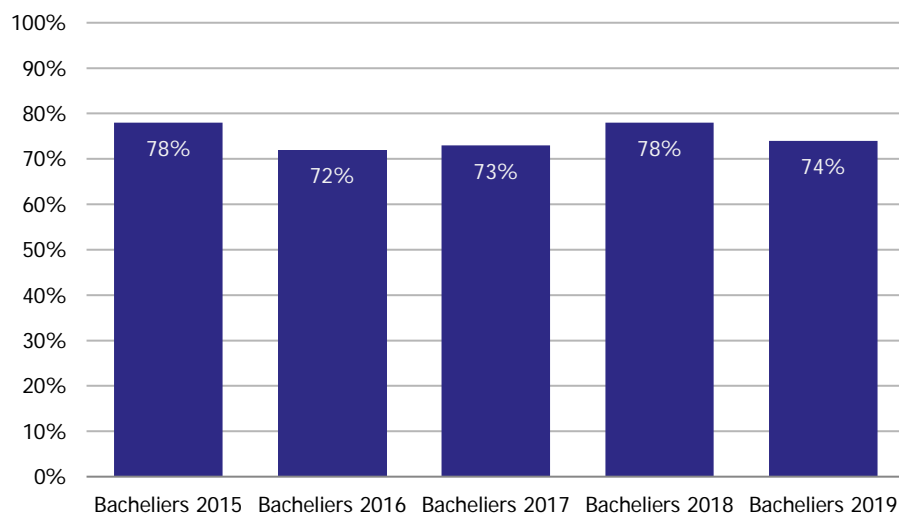


## La réussite en DUT

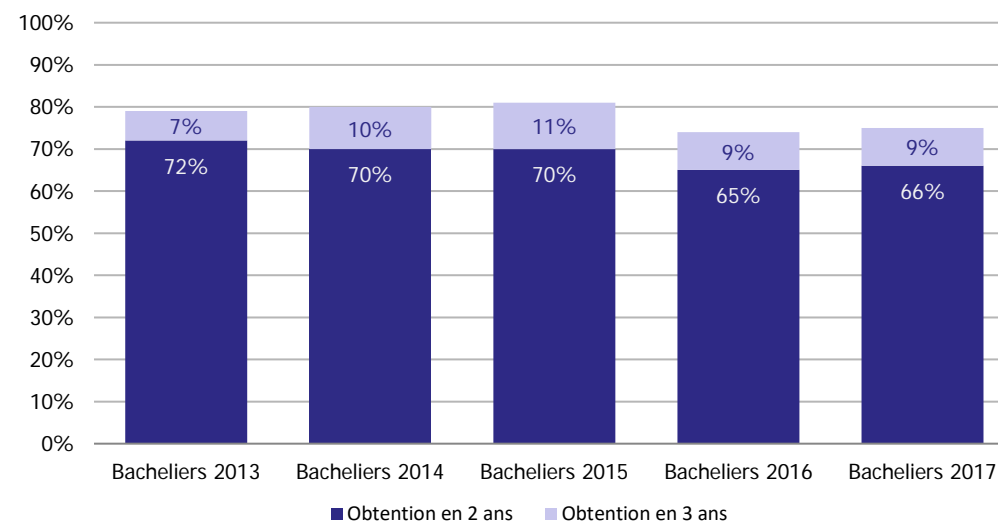
Passage en deuxième année de DUT



A l'issue de l'année universitaire 2019-2020, parmi les 512 néo-bacheliers inscrits en DUT, 74 % sont passés en deuxième année, soit un peu moins que les néo-bacheliers 2018. Cependant le taux de passage en deuxième année reste stable au cours des cinq dernières années et ce malgré des perturbations induites par la crise sanitaire.

Les deux tiers des bacheliers de 2017 obtiennent leur DUT en deux ans ; au total les trois quarts sont diplômés en comptabilisant aussi les étudiants validant leur DUT en trois ans. La réussite des étudiants de l'université Gustave Eiffel avoisine celle observée à l'échelle nationale (69 % de réussite en deux ans et 9 % en trois ans<sup>1</sup>). Les résultats des bacheliers 2017 sont similaires à ceux observés pour la promotion précédente, confirmant une baisse de la réussite par rapport aux promotions plus anciennes.

Obtention du DUT en 2 ou 3 ans



### Définitions

#### Taux de passage en deuxième année de DUT :

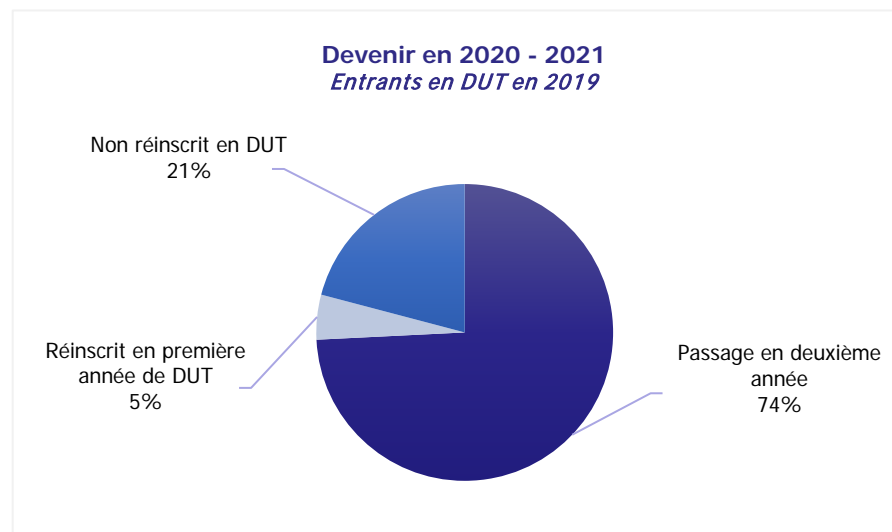
Part des néo-bacheliers entrants en première année de DUT, inscrits en deuxième année de DUT dans l'établissement l'année suivante.

#### Taux d'obtention du DUT en 2 ou 3 ans :

Part de diplômés sans retard ou avec un an de retard, parmi les néo-bacheliers entrant en première année de DUT.

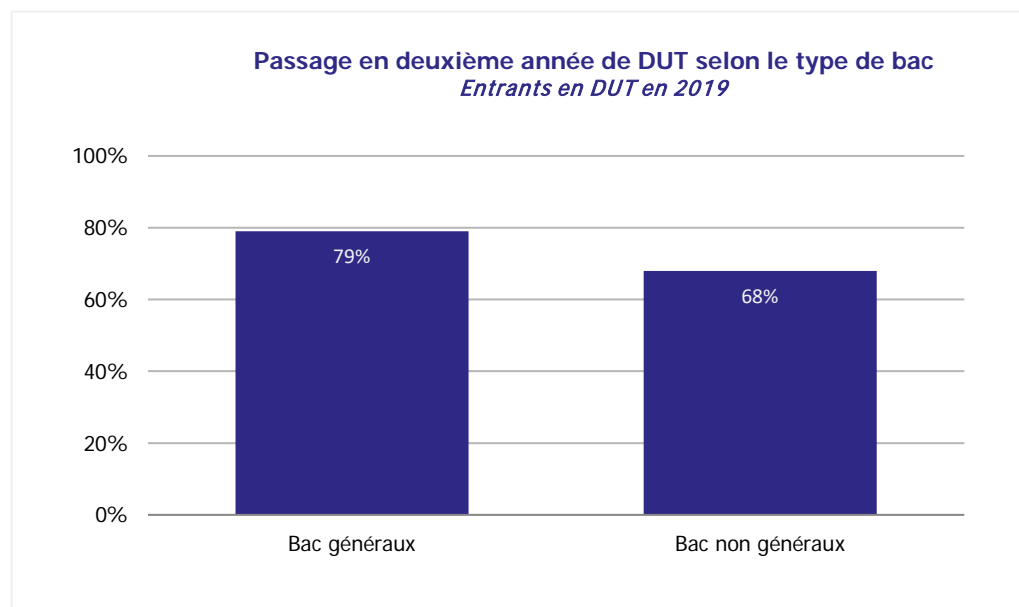
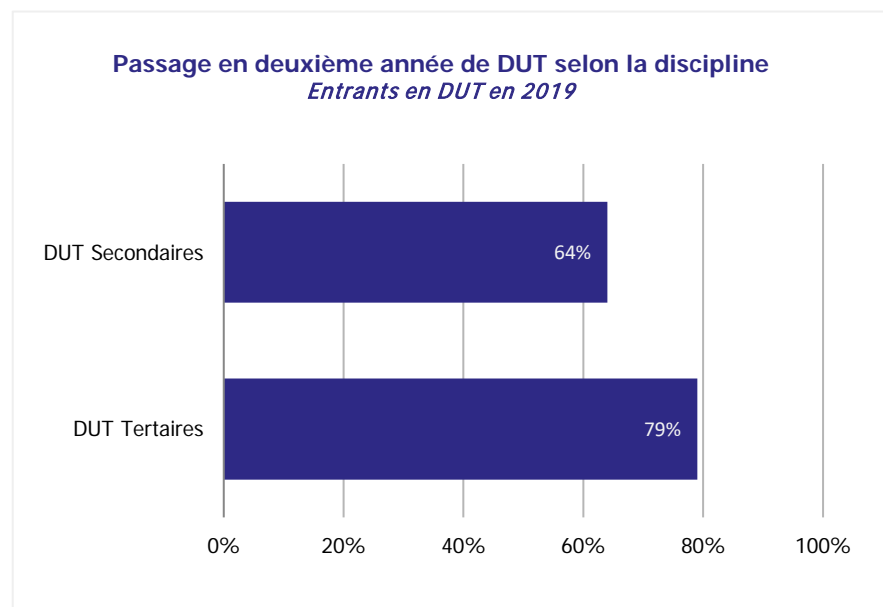
<sup>1</sup> Source : « 7.22 La réussite au DUT », *Repères et références statistiques 2021*, Ministère de l'Éducation nationale, de la Jeunesse et des Sports, août 2021.

## Passage en deuxième année

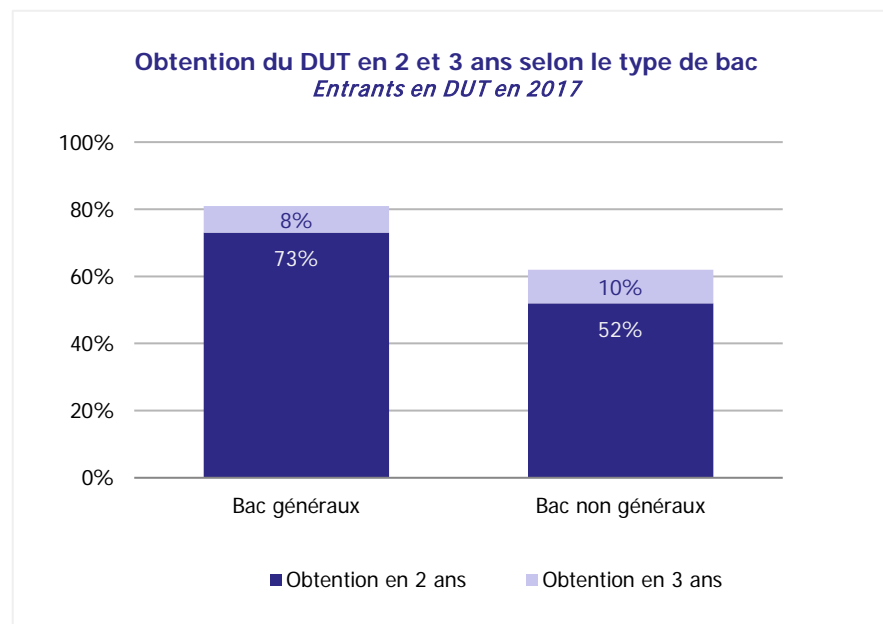
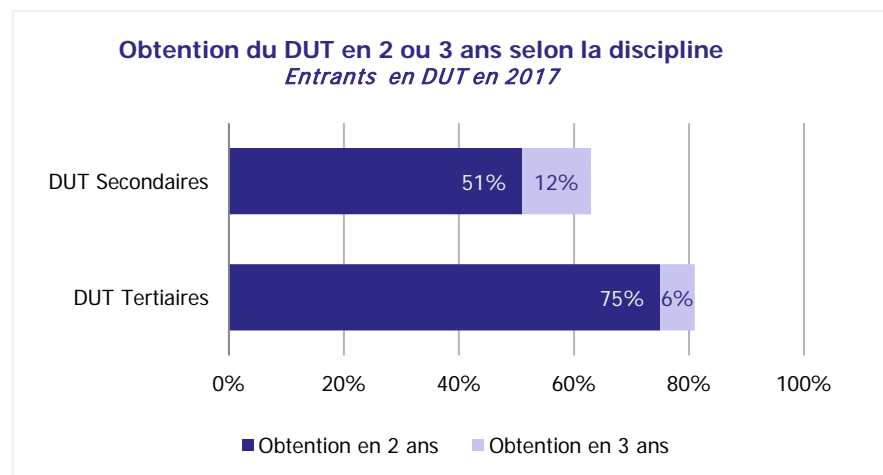


Les trois quarts des néo-bacheliers 2019 sont passés en deuxième année et les départs de formation sont plus fréquents que les redoublements. La réussite en DUT est influencée par le passé scolaire : les bacheliers généraux passent plus souvent en année supérieure. Il en est de même pour les étudiants ayant obtenu leur bac sans retard ou avec mention.

Comme les entrants en DUT des promotions précédentes, les néo-bacheliers de DUT tertiaires passent plus fréquemment en année supérieure (huit sur dix) que ceux de DUT secondaires (deux tiers). Toutefois, pour les étudiants n'accédant pas en deuxième année, les redoublements sont un peu plus fréquents en DUT secondaires que tertiaires. Néanmoins les départs sont toujours majoritaires. L'écart de réussite entre discipline s'explique peu par le profil scolaire des entrants en DUT : en effet, les bacheliers généraux, qui passent plus souvent en deuxième année (huit sur dix contre sept sur dix pour les autres bacheliers) sont aussi nombreux en DUT secondaires que tertiaires. Autrement dit, à filière de bac équivalente, la réussite en DUT tertiaires demeure plus élevée qu'en DUT secondaires.



## Obtention du DUT en 2 ou 3 ans



Les trois quarts des bacheliers 2017 obtiennent leur DUT en deux ou trois ans. Néanmoins le taux d'obtention dépasse les 80 % pour les étudiants en DUT tertiaires tandis qu'il se situe autour de 60 % pour les étudiants en DUT secondaires. Ceci s'explique premièrement par des départs plus nombreux à l'issue d'une première année en DUT secondaires et secondairement par une moindre réussite en deuxième année. Si l'obtention d'un DUT au terme de trois ans d'études est identique par rapport au niveau national en DUT tertiaires, elle est plus faible en DUT secondaires (- 13 points)<sup>2</sup> en raison notamment d'un taux de départs plus élevé (+ 10 points<sup>3</sup>).

En DUT tertiaires comme en DUT secondaires, les bacheliers généraux obtiennent plus fréquemment leur DUT que les autres bacheliers et plus souvent sans retard. En effet, ils accèdent plus souvent à la deuxième année de DUT, et de surcroît plus rapidement. En revanche, quand ils sont en deuxième année de DUT, les différences de réussite entre bacheliers généraux et bacheliers non généraux s'effacent.

### Source et méthodologie

#### Source :

Les données sont issues d'Apogée, base de données administrative et pédagogique de l'établissement.

#### Champ :

Cohorte de néo-bacheliers s'inscrivant en première année de DUT l'année d'obtention de leur bac.

#### Méthodologie :

Les parcours des étudiants ont été reconstitués en couplant les inscriptions année après année. La réussite des étudiants est sans doute sous-estimée : elle est évaluée uniquement au sein de l'établissement alors que certains étudiants peuvent avoir des parcours de réussite ailleurs.

2 Source : « 7.22 La réussite au DUT », *Repères et références statistiques 2021*, Ministère de l'Éducation nationale, de la Jeunesse et des Sports, août 2021.

3 Source : open data, Parcours et réussite des bacheliers et bacheliers inscrits pour la première fois en DUT, Cohorte 2014, Ministère de l'Enseignement supérieur, de la recherche et de l'innovation